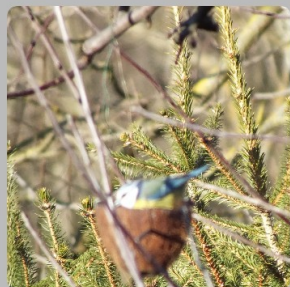
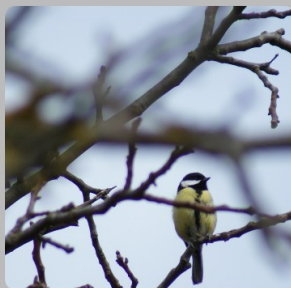


PTASIE PROBLEMY

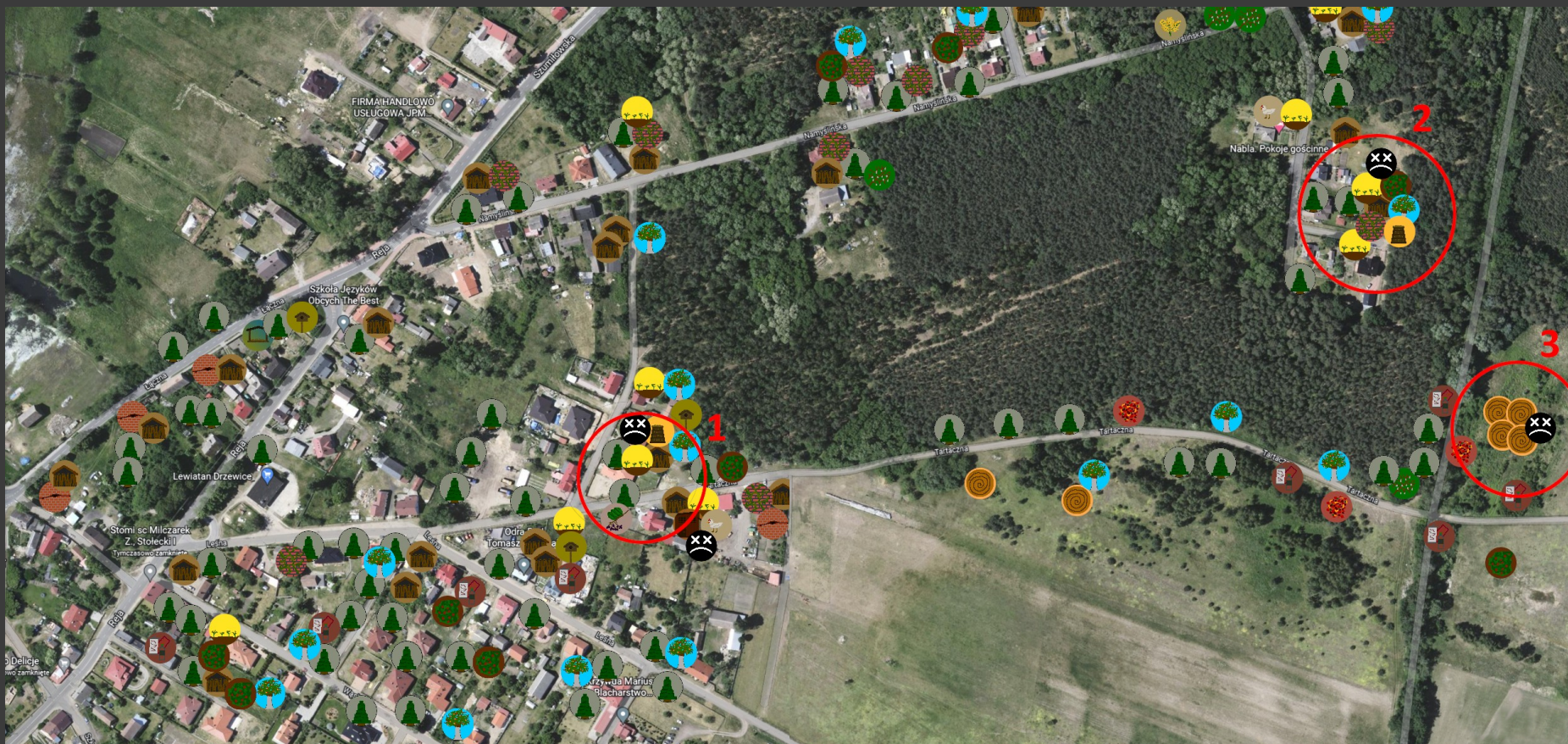


Badania terenowe

- Pierwszym zadaniem realizowanym przez nas w ramach konkursu było wytyczenie obszaru badań terenowych. Zdecydowaliśmy, że obserwacje będziemy prowadzili w najbliższej okolicy, czyli w północnej części Drzewic.
- Przygotowaliśmy mapę badanego terenu i wyruszyliśmy na poszukiwania ptasich schronień i stołówek.
- Okazało się, że w naszym rejonie znajduje się całkiem dużo ptasich miejscówek. Oznaczyliśmy je na mapie.



Mapa



SCHRONIENIA I STOŁÓWKI SZTUCZNE:

- Karmnik
- Gołębnik
- Gęste pnącza (np. bluszcz)
- Bele siana/słomy
- Resztki w lesie (jedzenie)
- Szopy/opuszczone budynki
- Szpary/wnęki w murach
- Miejsca karmienia zwierząt
- Kompostowniki (odsłonięte)
- Budki lęgowe dla ptaków

POZOSTAŁE:

- Miejsca obserwacji
- 1** -Karmniki
- 2** -Orzech
- 3** -Bele

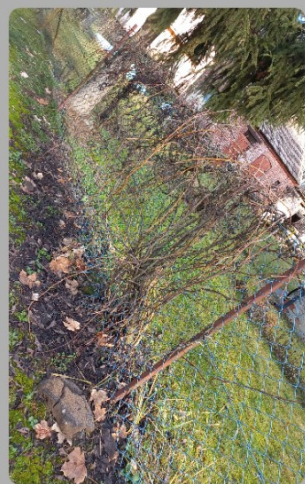
SCHRONIENIA I STOŁÓWKI NATURALNE:

- Gęste drzewa i krzewy (np. tuje)
- Drzewa owocowe
- Śnieguliczka
- Gęste krzewy owocowe (np. dzika róża, bez lilak, głóg)
- Grządki
- Aronia
- Mahonia

ZAGROŻENIA:

- Śmieci (zagrożenie)
- Inne ptasie zagrożenia

Gęste tuje, szpalery żywopłotów, drzewa, krzewy i pnącza są doskonałą kryjówką dla ptaków.



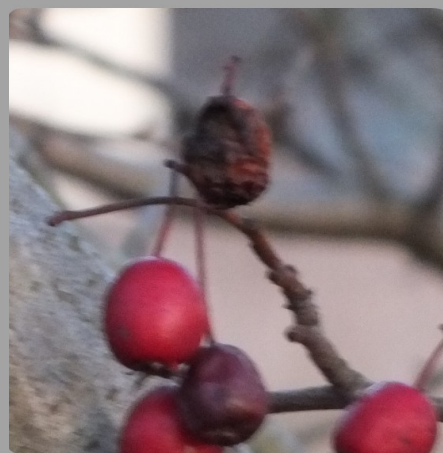
Wiaty, szopy, drewnutnie, opuszczone budynki służą także jako schronienia.



Nie brakowało również budek lęgowych dla ptaków.



Odszukaliśmy naturalne stołówki oraz karmniki przygotowane przez człowieka.



Wybraliśmy trzy miejsca do dalszych obserwacji. Oznaczyliśmy je na mapie i nadaliśmy im nazwy.

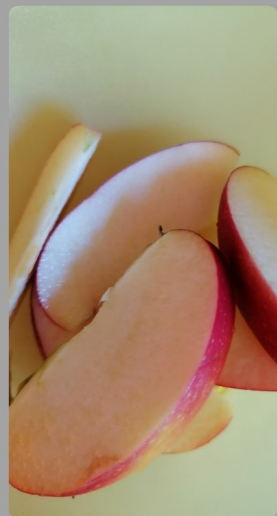
1. Karmniki w ogrodzie

Ogród położony jest przy ulicy Tartacznej, na skraju przereźzonego przez wycinkę lasu. Na działce znajdują się grządki warzywne i kwiatowe, drewnutnia, szopa oraz drzewa i krzewy owocowe. Od strony lasu działkę otacza gęsty żywopłot świerkowy.



W sąsiedztwie znajduje się kilka domów oraz gospodarstwo rolne z oborami, chlewem, kurnikiem i gołębnikiem.

Tutaj przygotowaliśmy ptasie stołówki.



W ogrodzie udało się zaobserwować sporo ptaków. W kolejnych dniach, przybywało ich coraz więcej. Najwięcej ptaków przylatywało w dni mroźne i śnieżne.

Najczęstszymi gośćmi były **sikorki bogatki** oraz **modraszki**. Ptaki najpierw obserwowały miejsce, nawoływały się a następnie po kolei zlatywały do karmników, skacząc z gałązki na gałązkę coraz niżej. Czasami zlatywały na ziemię szukając rozrzuconych tam nasionek. Spłoszone, momentalnie odlatywały na okoliczne drzewa. Najchętniej zjadały nasiona słonecznika, dyni, rodzyнки, orzechy oraz tłuszc. Najrzadziej siadały na słoninkach.





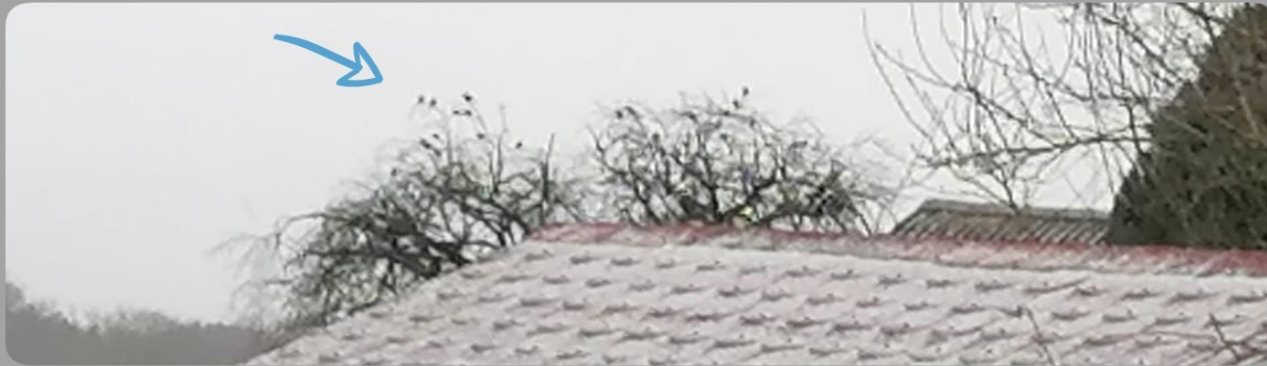
Pewnego dnia pojawił się **rudzik** i odwiedzał karmnik już codziennie. Chętnie zjadał nasionka z karmnika oraz kawałki jabłek. Często chował się w świerkowym żywopłocie lub zlatywał na ziemię.



Kosy interesowały się obierkami i kawałkami jabłek. **Sójki** natomiast zostały zwabione przez orzechy wyłożone do skrzynki. Ptaki długo obserwowały miejsce, zanim zleciały na ziemię.



W naszych żywotnikach mieszkają także wróble. Ale one całymi stadami szukały pokarmu obok, w gospodarstwie rolnym.



2. Drzewo orzechowe

To ogród przy ulicy Bocznej, gdzie rośnie piękny, **stary orzech** opleciony **bluszczem**. Działka znajduje się na uboczu i otoczona jest **wysokimi tujami**. Wokół **las**, tylko 4 domostwa. Na podwórku znajduje się także **szopa na drewno**, do której również lubią przylatywać ptaki, foliowy namiot na warzywa, mała **jabłoń** oraz drewniana wiata rekreacyjna.



Drzewo Orzechowe – miejsca (schronienia dla ptaków)



Stołówka!

Na bluszczu obrastającym starego orzecha udało się nam znaleźć owoce, których jest bardzo dużo!



Ptaki mają tutaj doskonałe schronienie oraz stołówkę (orzechy, owoce bluszczu, kompostownik, drzewa i krzewy owocowe)

- ⦿ Starego orzecha odwiedzały: **sikorki** (modra, czubatka i bogatka) oraz **wróble**. Udało się także zaobserwować **dzięcioła dużego**, dwa **raniuszki** oraz **ziębę i gila**.
- ⦿ Najczęstszymi gośćmi były jednak sikorki **bogatki**.
- ⦿ Z naszych obserwacji wynika że ptaszki z reguły kursowały między **jabłonką**, **orzechem** a **wiatą na drewno**. Wyglądało to tak jakby się bawiły.

Drzewo Orzechowe – Zdjęcia ptaków

SIKORKI



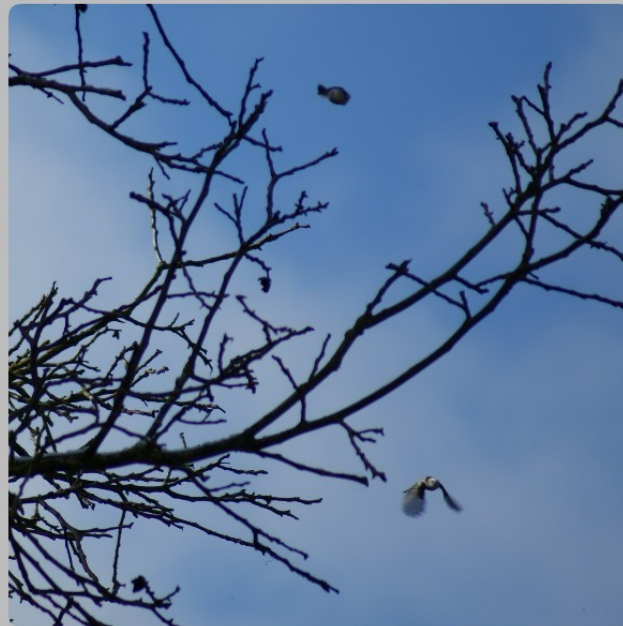
RANIUSZKI I DZIĘCIOŁ DUŻY



ZIĘBA, GIL I RANIUSZEK



GIL, SIKORKA ORAZ ODLATUJĄCE PTAKI



3. Bele słomy

To najbardziej **dzikie miejsce** naszych obserwacji. Położone z dala od domostw. Polana śródleśna, otoczona jest **młodymi sosnami i brzojami**. Nieco dalej znajduje się las sosnowy a z drugiej strony na bardziej podmokłym terenie rosną osiki, wierzby, brzozy i dęby. Wokół rosną **krzewy głogu, dzikiej róży, czeremchy, nawłóć i roślinność łąkowa**. W pobliżu są także **pastwiska i pola uprawne**. A na polanie zostały ułożone **bele siana i słomy**.



To było **najtrudniejsze do obserwacji miejsce**, ponieważ ptaki były bardzo płochliwe i natychmiast wyczuwały że zbliża się obcy. Było je słyszeć ale **nie były widoczne**. Między drzewami przemieszczały się bardzo szybko i trudno je było utrwalić w obiektywie. Dodatkowym utrudnieniem byli **spacerowicze z psami**, hałasujące opodal pociągi oraz gospodarze, którzy co jakiś czas przyjeżdżali **traktorem i zabierali bele słomy z polany**.

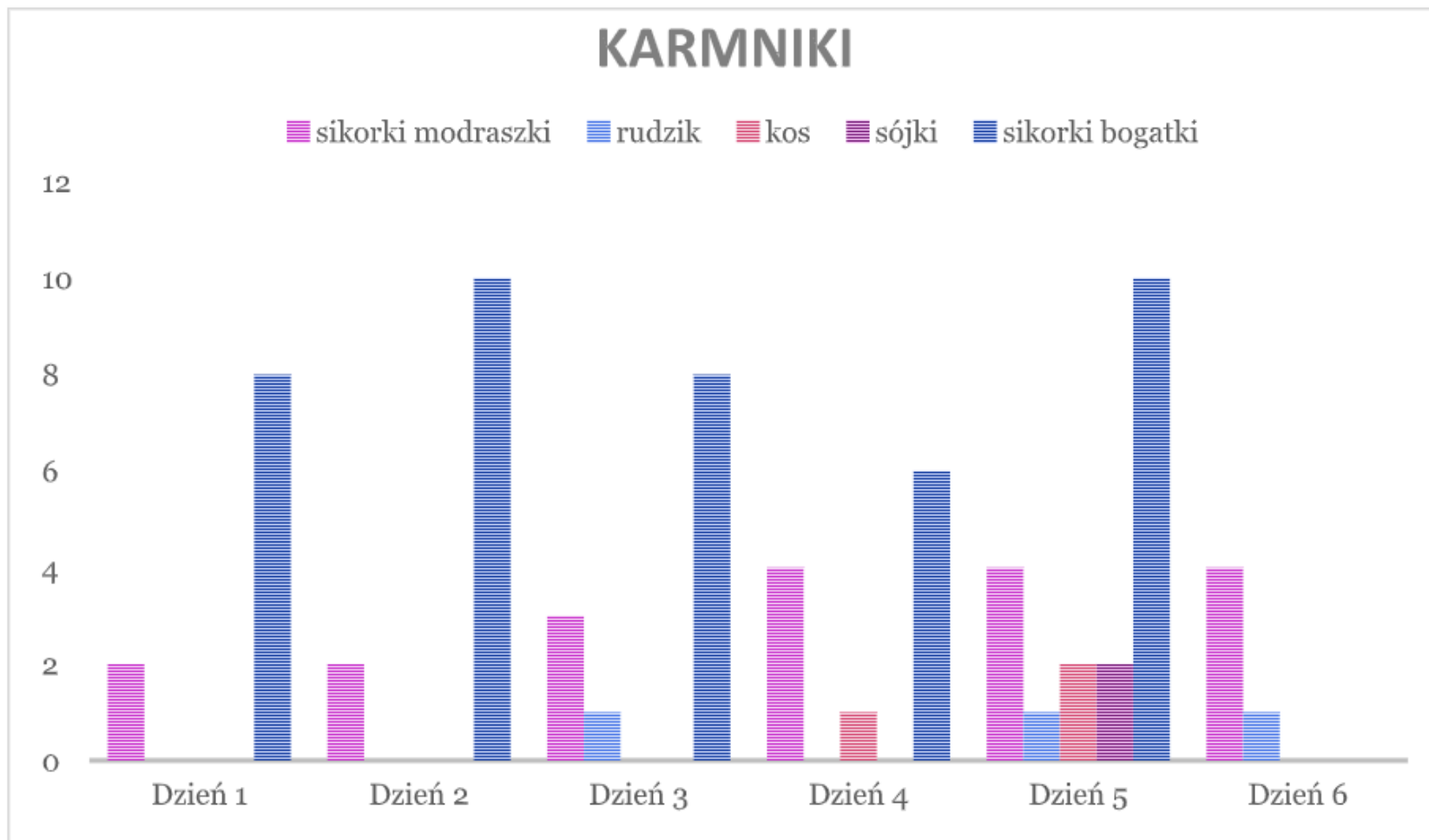


Na samych belach ptaków nie było. Praktycznie za każdym razem widzieliśmy **sikorki**, które latały grupami w okolicznych gałęziach drzew. Raz zaobserwowaliśmy drapieżnika. Być może **myszolowa**, krążącego wysoko nad polaną. Innym razem między drzewami przelatywały **4 sójki**, **wrona** i **sroka**. Dwukrotnie widzieliśmy **kosa**. Słyszeliśmy także **dzięcioła** stukającego w drzewo. Wysoko przelatywały klucze gęsi. Między młodymi sosenkami wypatrzyliśmy także mrowisko ze śladami żerowania **dzięcioła zielonego**.

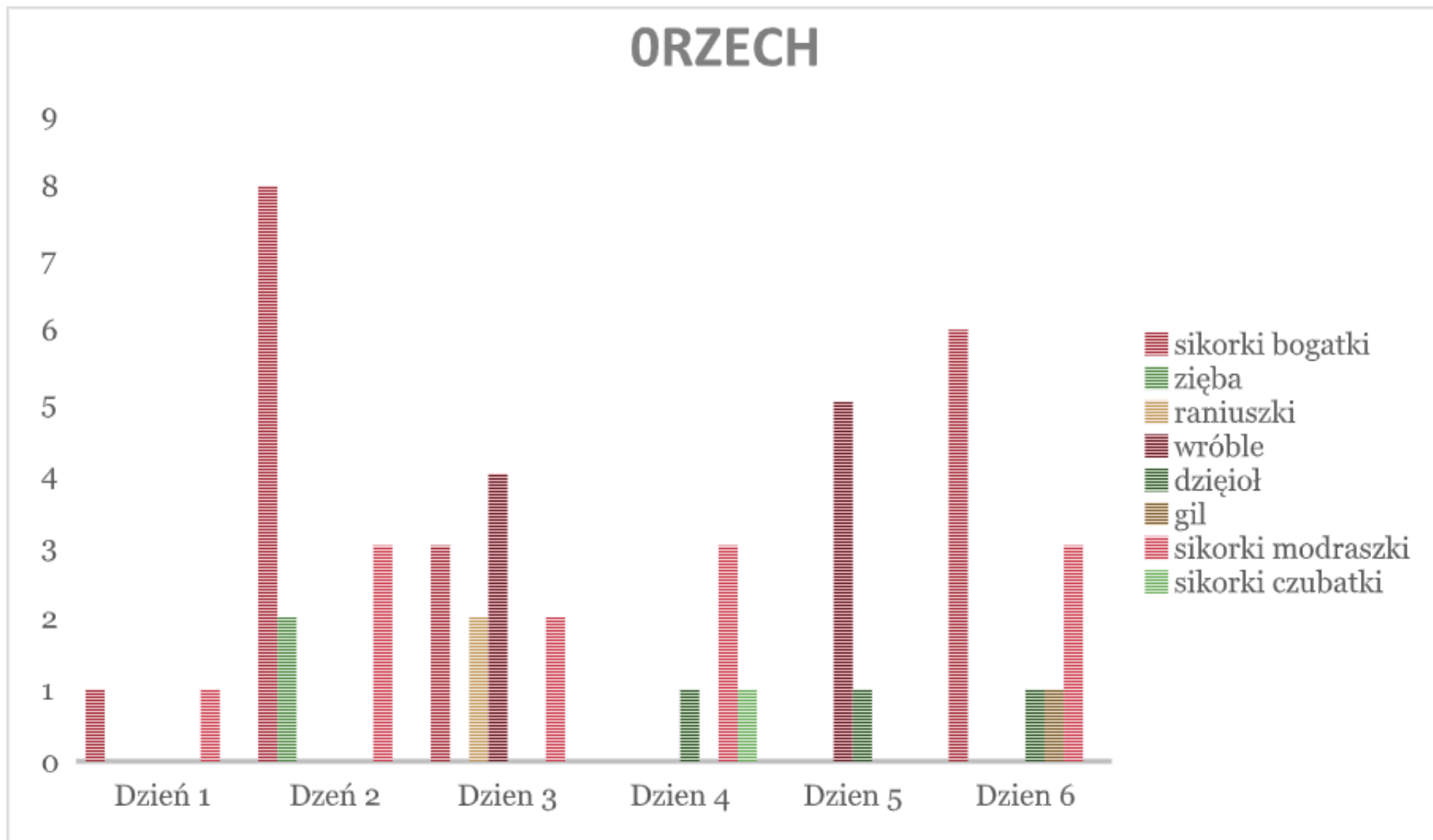


Wyniki naszych obserwacji opracowaliśmy w postaci wykresów.

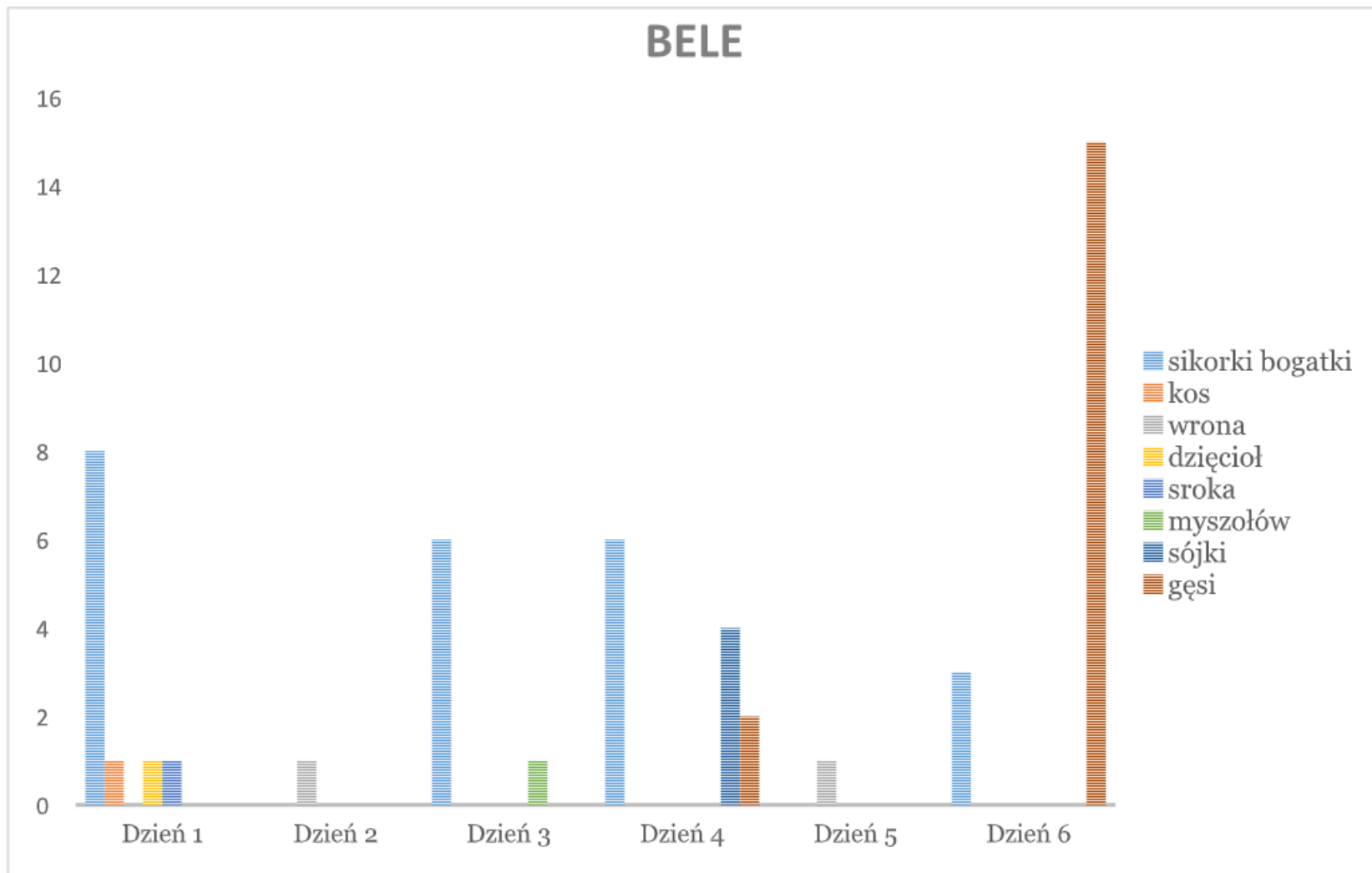
Wykres 1. Liczba i gatunki ptaków przy karmnikach



Wykres 2. Liczba i różnorodność gatunków ptaków na drzewie orzechowym



Wykres 3. Liczba i różnorodność gatunków ptaków na belach słomy



Analiza wyników

Zebrane wyniki wskazują, że **największą liczbę ptaków** zaobserwowaliśmy **przy karmnikach**. Wynikało to z łatwości obserwacji (bezpośredni widok z okna lub z ogrodu). Dla ptaków było to miejsce atrakcyjne ze względu na różnorodność pokarmu oraz łatwą jego dostępność.

Najwięcej gatunków ptaków, **które mogliśmy zaobserwować i rozpoznać** było **przy drzewie orzechowym**. To spokojne, ciche miejsce, otoczone lasem i dobre stanowisko do obserwacji ptaków. **Tutaj też obecne były bardziej dzikie gatunki** (dla nas „egzotyczne”, bo rzadko spotykane) takie jak raniuszki, czubatka, dzięcioł duży, zięba, czy gil.

Jesteśmy pewni, że największa liczba i różnorodność ptaszków występuje jednak w pobliżu polany. A dzikość tego miejsca sprawiła, że nasze obserwacje były tutaj mało efektywne, bo bardzo trudne. Niektóre ptaki tylko słyszeliśmy, inne leciały wysoko lub chowały się w koronach drzew.

Ptasie zagrożenia

Z naszych badań wynika, że w każdym z obserwowanych miejsc ptaki borykają się z różnymi problemami. Większe zagrożenie stwarza jednak działalność **człowieka, niż sama natura**. Przy karmnikach i drzewie orzechowym niebezpieczeństwo stanowią m.in. :

- błąkające się **koty**, które lubią **polować** na ptaki,
- **hałas** silników kosiarek i maszyn rolniczych, odstrasza i płoszy ptaki,
- **linie wysokiego napięcia**,
- duże **okna i przeszklenia**, w które wpadają ptaki przy szybkim locie,
- w pobliskim lesie można niestety znaleźć **śmieci**.

Te dwa stanowiska badawcze znajdują się jednak na terenach już zagospodarowanych przez człowieka, więc **ptaki raczej znają istniejące tu zagrożenia**.

Polana z belami pozostaje jeszcze w miarę **dzikim miejscem**, gdzie niestety **obecność człowieka** i jego **działalność** jest dla mieszkających tu ptaków **nieprzewidywalna** i dlatego bardzo niebezpieczna.

Tabela zagrożeń

L P		KARMNIKI	ORZECH	BELE
SZTUCZNE				
1	Duże okna, przeszklenia	☹️☹️	☹️☹️	-
2	Linie wysokiego napięcia	☹️	☹️	-
3	Budowa domków jednorodzinnych	☹️	-	☹️☹️
4	Wycinka lasu	☹️☹️☹️	☹️☹️	☹️
5	Śmieci	☹️☹️	☹️	☹️☹️☹️
6	Wypalanie traw, pożary	-	-	☹️
7	Smog	☹️☹️	☹️☹️☹️	☹️
8	Ogrodzenie z drutu kolczastego	☹️	-	☹️☹️☹️
9	Rolnicze prace, maszyny rolnicze, pestycydy	☹️☹️	-	☹️☹️☹️
10	Hałas, Głośne silniki maszyn, kosiarek, pojazdów	☹️☹️	☹️	☹️☹️
11	Wolno chodzące koty	☹️☹️☹️	☹️☹️	☹️☹️
12	Wolno biegające psy	☹️☹️	☹️☹️	☹️☹️☹️
13	Ruch samochodowy, kolejowy	☹️☹️	☹️	☹️☹️
14	Nasilony ruch rekreacyjny, spacery	☹️☹️	☹️☹️	☹️☹️☹️
NATURALNE				
1	Złe warunki pogodowe, mróz, wiatr	☹️	☹️	☹️☹️☹️
2	Susza	☹️	☹️	☹️☹️☹️
3	Naturalne drapieżniki			
	• kuna	☹️	☹️☹️	☹️☹️
	• myszołów	☹️	☹️	☹️☹️☹️
	• sroki	☹️	☹️☹️	☹️☹️☹️
	• wrona siwa	☹️	☹️☹️	☹️☹️☹️

☹️ - słabe nasilenie

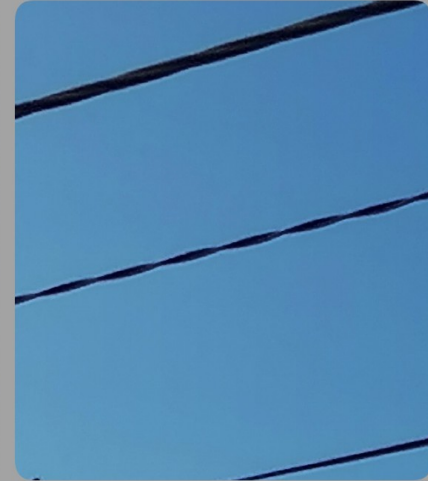
☹️☹️ - średnie nasilenie

☹️☹️☹️ - mocne nasilenie

Zagrozenia naturalne



Karmniki - zagrożenia antropogeniczne



Drzewo orzechowe - zagrożenia antropogeniczne



Bele - zagrożenia antropogeniczne





zepsute owoce



Burza mózgów, czyli jak wyeliminować ptasie zagrożenia na belach?



stosować bardziej ekologiczne
formy uprawy roślin i hodowli zwierząt

Unikać spuszczenia
psów luzem na terenie
lasu

Zamienić ogrodzenia
z drutu na bardziej
przyjazne dla ptaków

Zachować spokój
Podczas spacerów
w lesie

**Tabliczki - Zakaz
wyrzucania śmieci!**

Wzdłuż linii kolejowej
i drwodnicy nasadzić
drzewa które będą
minimalizować hałas

pozbić szklane butelki
(pożar)

pozbić śmieci w
lesie

nie wkładać
budaw na teren
lasu

**Informowanie mieszkańców
o działalności PSZOKU**

Jak Zapobiec
Zagrożeniom?

ograniczyć wyankę lasu

nie palić w piecach śmieciarni

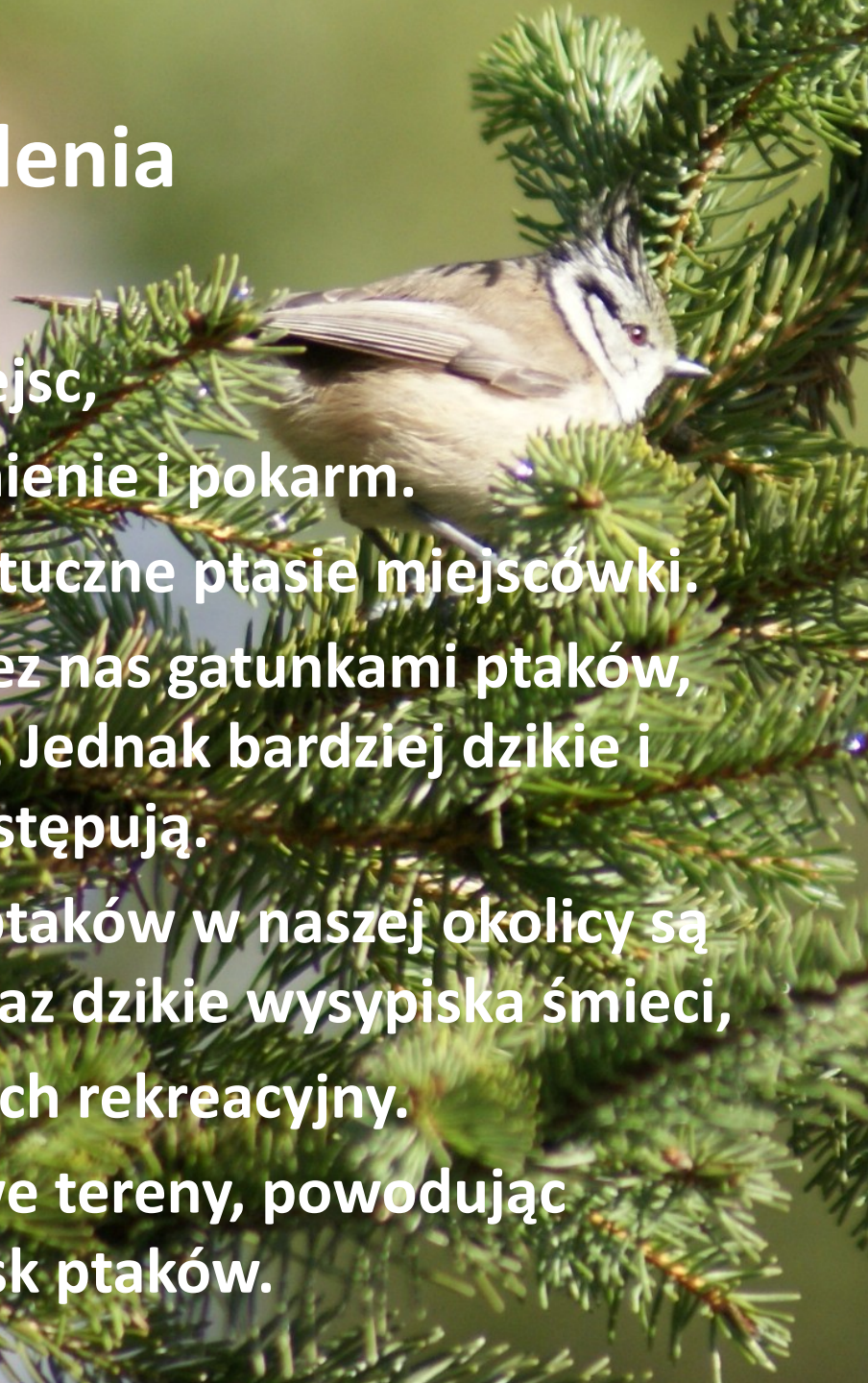
unikać głośnych pojazdów na terenie
lasu

poidełka dla ptaków, budki legawce,
kamniki

ograniczyć przemieszczanie
inwazyjnych drapieżników

Wnioski i nasze przemyślenia

- W okolicy Drzewic jest dużo miejsc, gdzie ptaki mogą znaleźć schronienie i pokarm. Są to zarówno naturalne jak i sztuczne ptasie miejscówki.
- Najliczniej obserwowanymi przez nas gatunkami ptaków, były sikorki bogatki i modraszki. Jednak bardziej dzikie i szlachetne ptaki także u nas występują.
- Najczęstszym zagrożeniem dla ptaków w naszej okolicy są są wolno biegające koty i psy oraz dzikie wysypiska śmieci, a na belach także wzmożony ruch rekreacyjny.
- Człowiek stale zabudowuje nowe tereny, powodując kurczenie się naturalnych siedlisk ptaków.

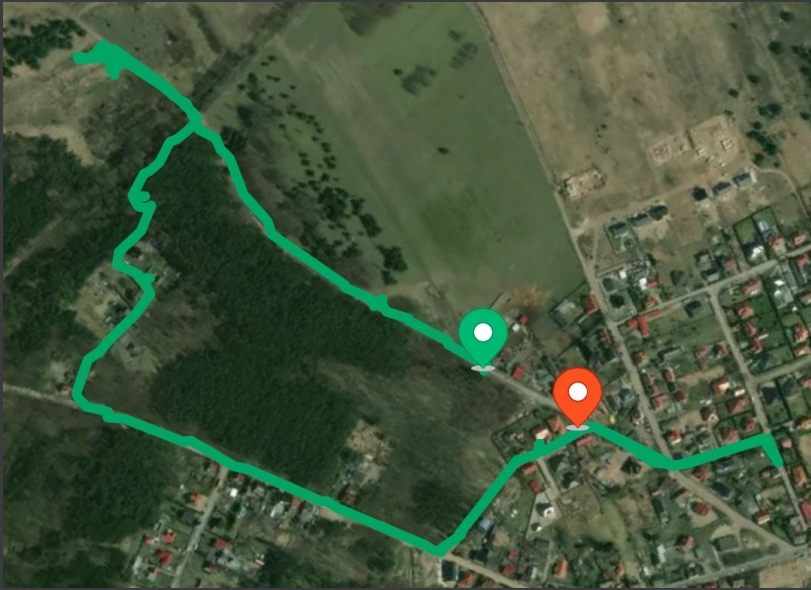


Wnioski i nasze przemyślenia- ciąg dalszy...

- ⦿ Obawiamy się, że w przyszłości polana śródleśna z belami słomy straci swój dziki charakter. Z powodu ciągłej rozbudowy osiedla domków jednorodzinnych, zagrożenie ruchem, hałasem i zaśmiecaniem jeszcze wzrośnie.
- ⦿ Jeżeli powstała jakiś czas temu obwodnica, zostanie rozbudowana i w pełni wykorzystywana - ruch samochodowy prawdopodobnie się nasili.
- ⦿ Mamy nadzieję, że uda się znaleźć równowagę między działalnością człowieka a zachowaniem naturalnych ptasich siedlisk.



Zadanie dodatkowe- spacer noworoczny



W ramach akcji Fundacji Szklana Pułapka, wzięliśmy udział w **noworocznym liczeniu ptaków** pod hasłem *Hangover Bird Count*. Odbiliśmy dwa spacery (kontrolny i badawczy). Każdorazowo przeszliśmy trasę **2,12km**. Nie znaleźliśmy martwych ptaków, mimo że w wielu miejscach były pozostałości po wystrzeliwanych w noc sylwestrową fajerwerków. Wypełniliśmy ankietę i oceniliśmy zagrożenie jako średnie.



Autorzy przy pracy



Dziękujemy za uwagę

Drużyna SP3 Kostrzyn nad Odrą

Aneta Pyć
Olaf Małeński
Maciej Borecki