

Ogólnopolski projekt edukacyjny
„Z ekologią na Ty”



III edycja

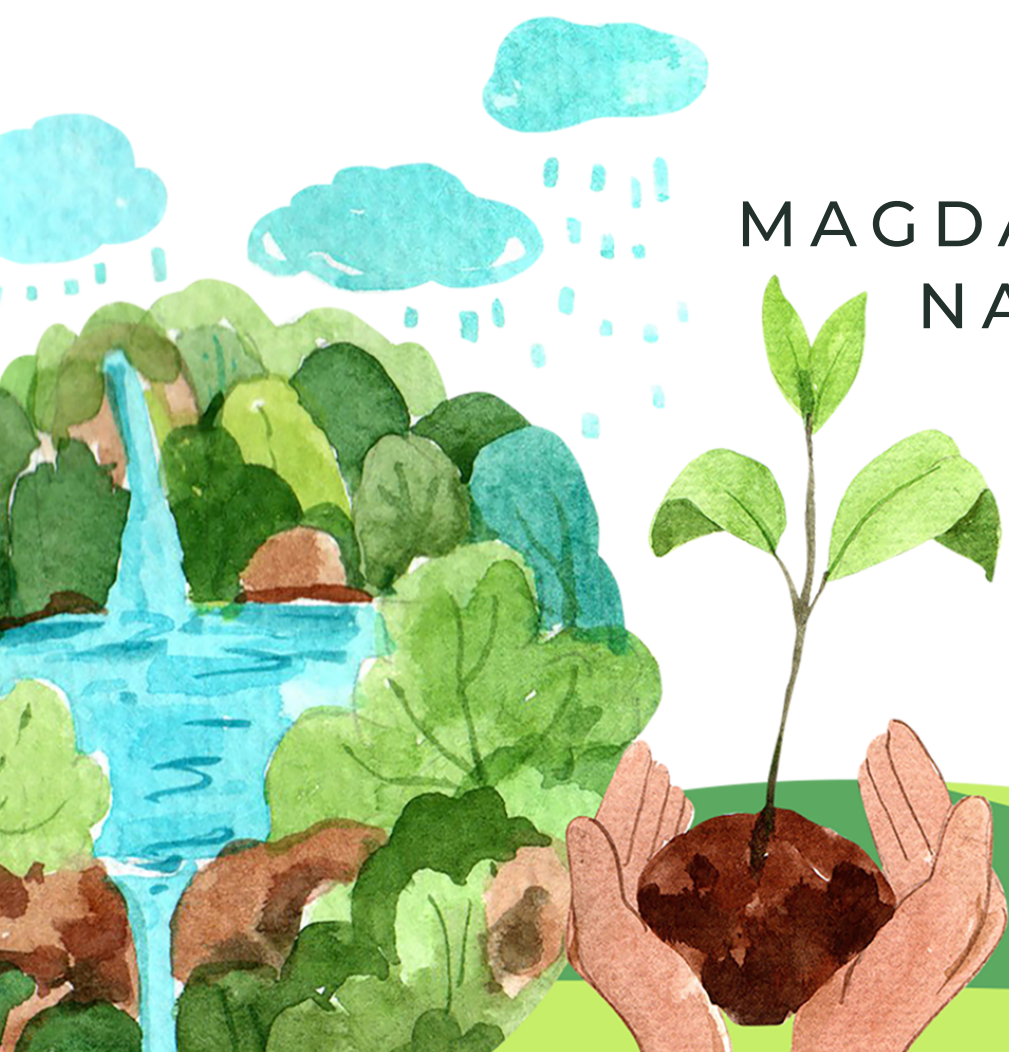
Z ekologią na Ty.

OGÓLNOPOLSKI PROJEKT EDUKACYJNY



AUTORZY:

MAGDALENA PYCHOTKA I MAŁGORZATA ŻEBROWSKA -
NAUCZYCIELKI EDUKACJI WCZESNOSZKOLNEJ
ZE SZKOŁY PODSTAWOWEJ NR 10
IM. JANA PAWŁA II W OSTROŁĘCE





Regulamin



III edycja

Z ekologią na Ty.

OGÓLNOPOLSKI PROJEKT EDUKACYJNY



ORGANIZATOR:

SZKOŁA PODSTAWOWA NR 10
IM. JANA PAWŁA II W OSTROŁĘCE





ZASADY OGÓLNE

Projekt jest odpowiedzią na aktualne potrzeby dzieci, wymogi edukacyjne zawarte w podstawie programowej kształcenia ogólnego i wychowania przedszkolnego oraz opublikowane przez Ministerstwo Edukacji i Nauki kierunki polityki oświatowej państwa na rok szkolny 2023/2024 (Wspomaganie wychowawczej roli rodziny poprzez pomoc w kształtowaniu u wychowanków i uczniów stałych sprawności w czynieniu dobra, rzetelną diagnozę potrzeb rozwojowych dzieci i młodzieży, realizację adekwatnego programu wychowawczo-profilaktycznego. Podnoszenie jakości wsparcia dla dzieci, uczniów i rodzin udzielanego w systemie oświaty poprzez rozwijanie współpracy wewnątrz- i międzyszkolnej, a także z podmiotami działającymi w innych sektorach, w tym w zakresie wczesnego wspomaganie rozwoju dzieci i wsparcia rodziny. Wspieranie nauczycieli w podejmowaniu inicjatyw/działań w zakresie zachęcania i wspierania uczniów do rozwijania ich aktywności fizycznej. Wspieranie rozwoju umiejętności cyfrowych uczniów i nauczycieli, ze szczególnym uwzględnieniem bezpiecznego poruszania się w sieci oraz krytycznej analizy informacji dostępnych w Internecie. Poprawne metodycznie wykorzystywanie przez nauczycieli narzędzi i materiałów dostępnych w sieci, w szczególności opartych na sztucznej inteligencji. Rozwijanie umiejętności uczniów i nauczycieli z wykorzystaniem sprzętu zakupionego w ramach programu „Laboratoria przyszłości”).

Udział w projekcie jest bezpłatny.

Projekt skierowany jest do przedszkoli, klas 1-3 oraz 4-8 szkoły podstawowej, szkół ponadpodstawowych oraz świetlic szkolnych. W projekcie mogą wziąć udział wszystkie zainteresowane placówki, które mają możliwość realizacji założeń projektu. W działaniach mogą brać udział pojedyncze klasy/ grupy lub cała placówka.

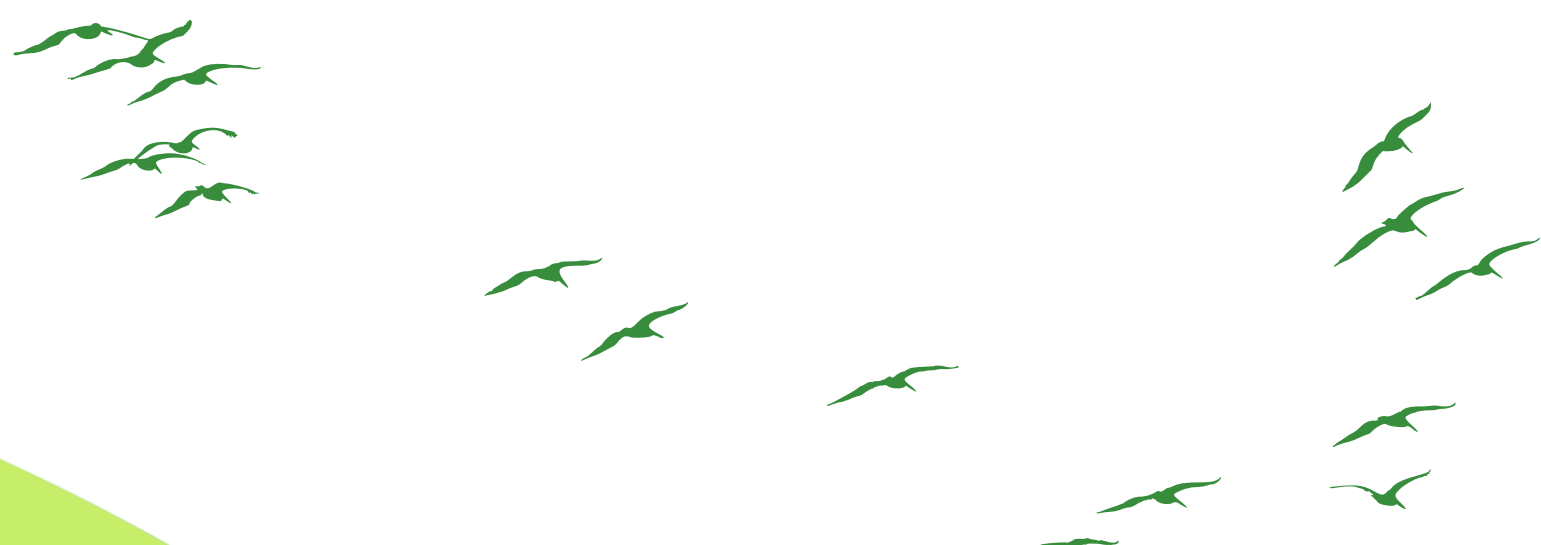
Termin realizacji: od 2 października 2023 - 31 maja 2024.

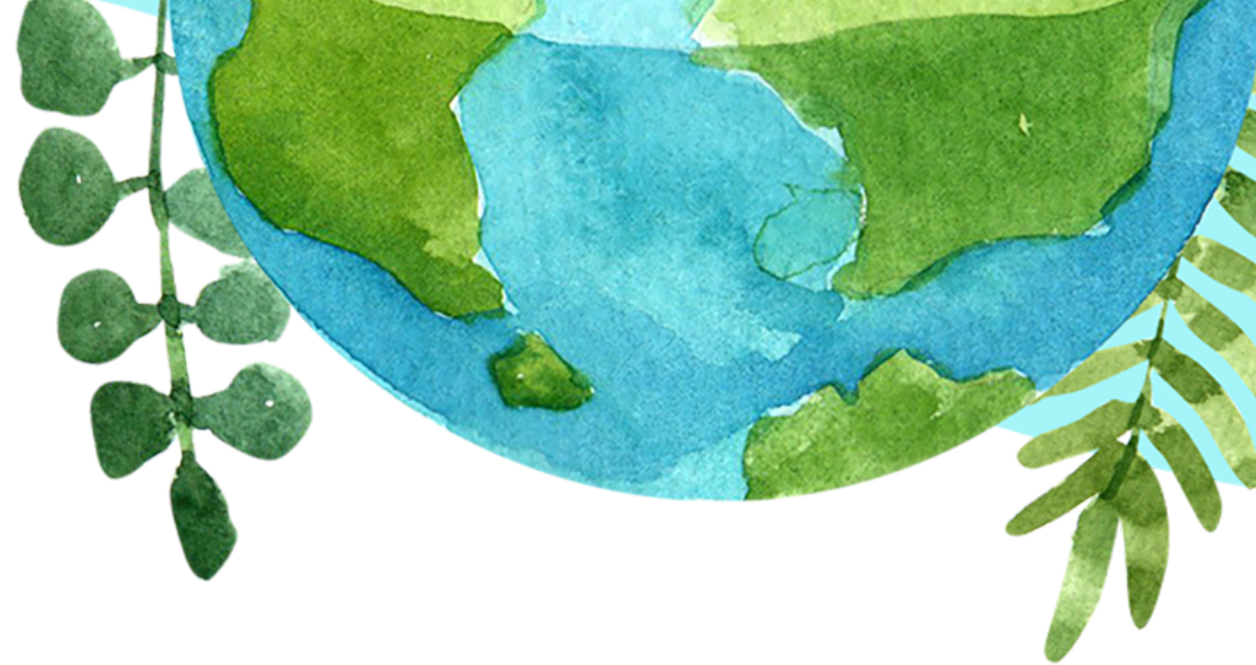
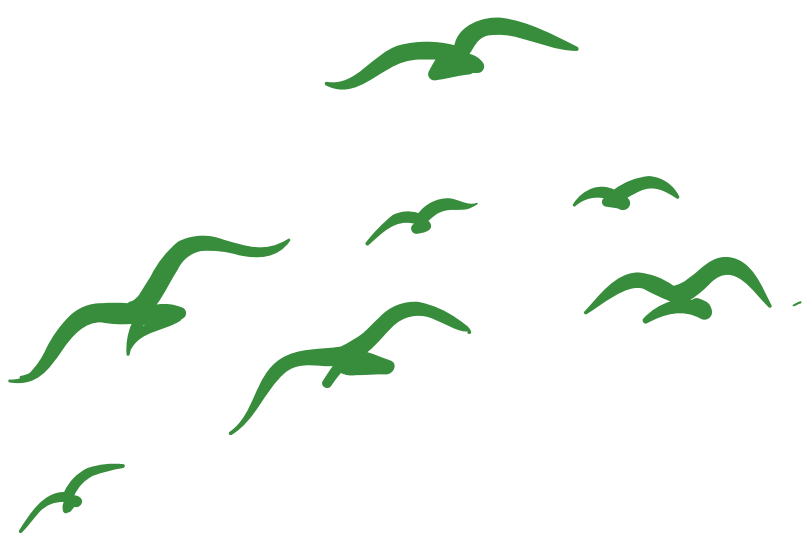
Wysyłka formularzy ewaluacyjnych w nieprzekraczalnym terminie do 31 maja 2024.

Przystąpienie do projektu:

Aby przystąpić do projektu „Z ekologią na TY” należy:

- Dołączyć do grupy projektowej „Z ekologią na TY- ogólnopolski projekt edukacyjny” na Facebooku <https://www.facebook.com/groups/2730244737279657>
- Zapoznać się z regulaminem oraz zadaniami/ wyzwaniem do wykonania dostępnymi na grupie projektowej.
- Przesłać zgłoszenie (dostępne na grupie projektowej) do 29 września (Organizatorzy nie ponoszą odpowiedzialności za błędnie wypełnione dane).
- Dołączyć do prywatnej grupy poświęconej III edycji projektu „Z ekologią na Ty- Ogólnopolski projekt edukacyjny III edycja” - do której link będzie zamieszczony w formularzu zgłoszeniowym (pojawi się od razu po przesłaniu formularza).
- Przed rozpoczęciem projektu nauczyciel jest zobligowany do uzyskania zgody rodziców/opiekunów prawnych na udział dziecka w projekcie.
- Pobrać plakat o udziale w projekcie i umieścić go w widocznym miejscu na terenie placówki.





CELE PROJEKTU WYNIKAJĄCE Z PODSTAWY PROGRAMOWEJ

CELE KSZTAŁCENIA- WYMAGANIA OGÓLNE

Przedszkole

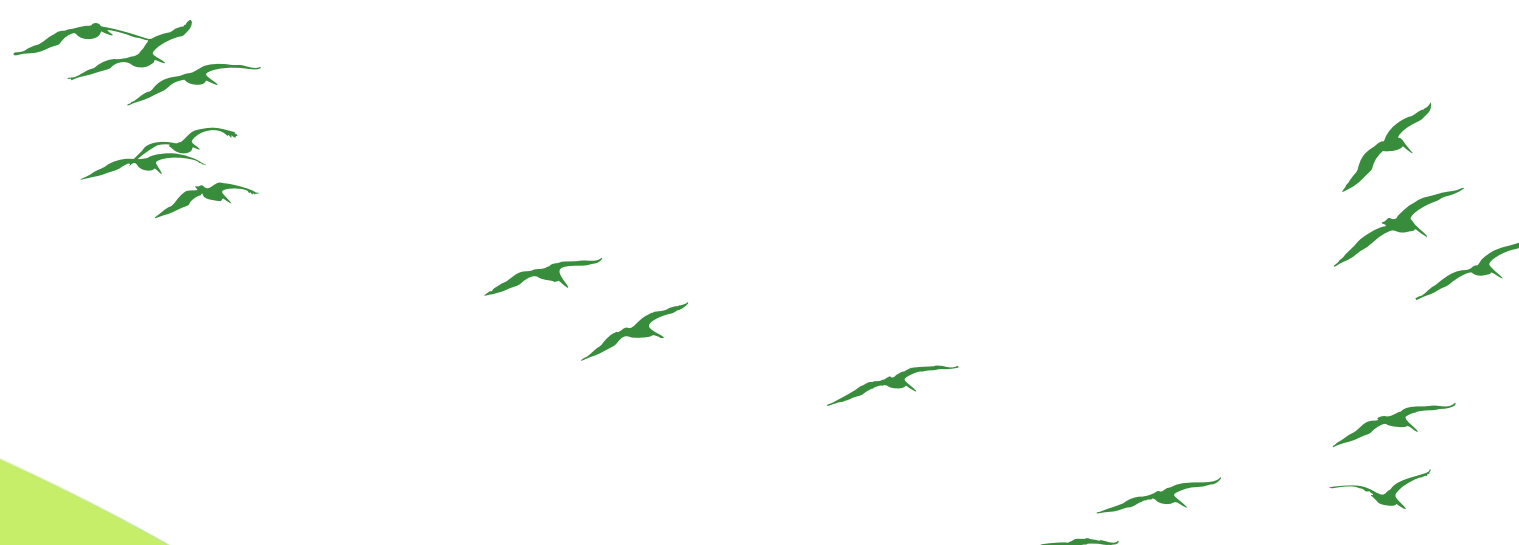
- Wspieranie wielokierunkowej aktywności dziecka poprzez organizację warunków sprzyjających nabywaniu doświadczeń w fizycznym, emocjonalnym, społecznym i poznawczym obszarze jego rozwoju.
- Tworzenie sytuacji edukacyjnych budujących wrażliwość dziecka, w tym wrażliwość estetyczną, w odniesieniu do wielu sfer aktywności człowieka: mowy, zachowania, ruchu, środowiska, ubioru, muzyki, tańca, śpiewu, teatru, plastyki.
- Tworzenie warunków pozwalających na bezpieczną, samodzielną eksplorację otaczającej dziecko przyrody, stymulujących rozwój wrażliwości i umożliwiających poznanie wartości oraz norm odnoszących się do środowiska przyrodniczego, adekwatnych do etapu rozwoju dziecka.

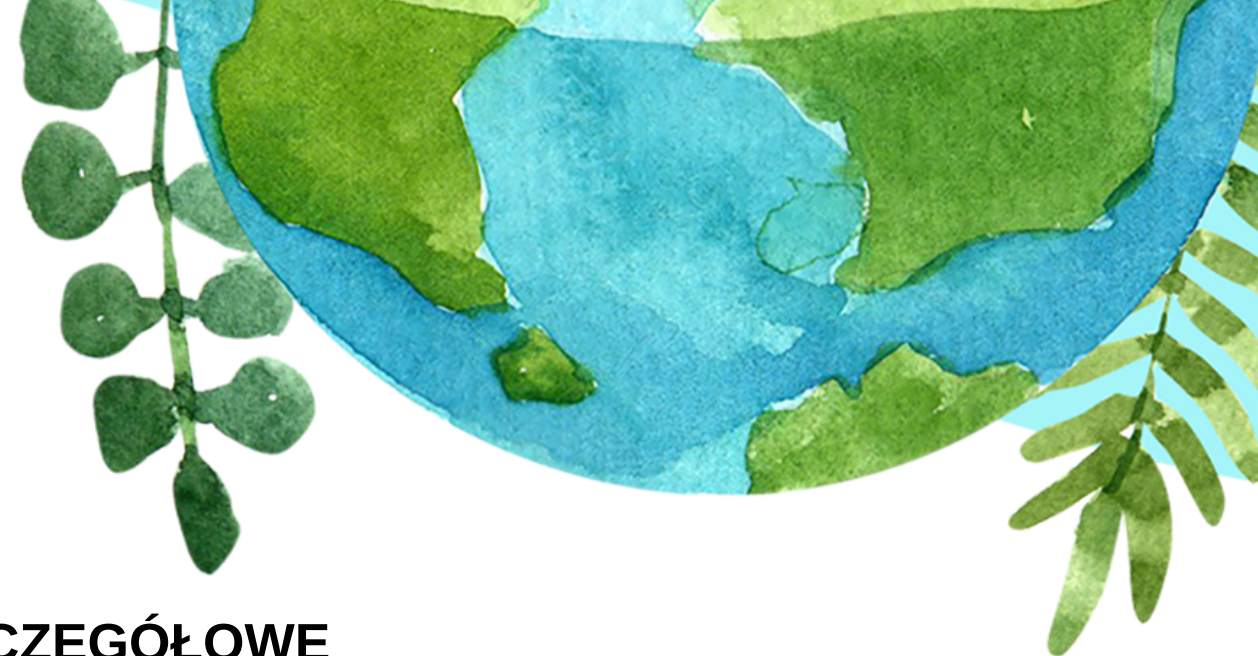
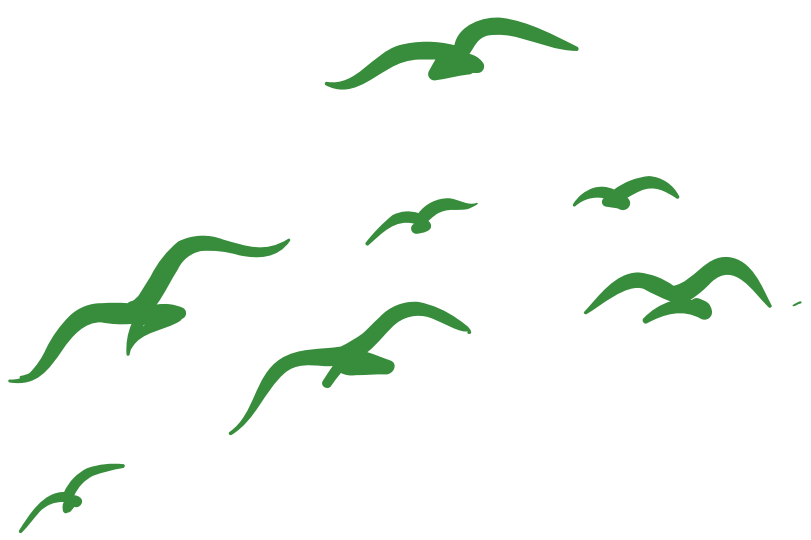
Szkoła

- Doskonalenie umiejętności w zakresie rozumienia zależności pomiędzy składnikami środowiska przyrodniczego.
- Doskonalenie umiejętności samodzielnej eksploracji świata, rozwiązywania problemów i stosowania nabytych umiejętności w nowych sytuacjach życiowych.
- Kształtowanie umiejętności obserwacji faktów, zjawisk przyrodniczych, społecznych i gospodarczych, wykonywania eksperymentów i doświadczeń, a także formułowania wniosków i spostrzeżeń.
- Rozwijanie umiejętności tworzenia relacji, współdziałania, współpracy oraz samodzielnej organizacji pracy w małych grupach, w tym organizacji pracy przy wykorzystaniu technologii.
- Rozwijanie sprawności motorycznych i sensorycznych tworzących umiejętność skutecznego działania i komunikacji.
- Wyrabianie świadomości zdrowotnej w zakresie higieny, pielęgnacji ciała, odżywiania się i trybu życia.
- Doskonalenie umiejętności wykorzystania własnej aktywności ruchowej w różnych sferach działalności człowieka: zdrowotnej, sportowej, obronnej, rekreacyjnej i artystycznej.

Szkoła ponadpodstawowa

- Traktowanie uporządkowanej, systematycznej wiedzy jako podstawy kształtowania umiejętności.
- Doskonalenie umiejętności myślowo-językowych, takich jak: czytanie ze zrozumieniem, pisanie twórcze, formułowanie pytań i problemów, posługiwanie się kryteriami, uzasadnianie, wyjaśnianie, klasyfikowanie, wnioskowanie, definiowanie, posługiwanie się przykładami itp.
- Rozwijanie osobistych zainteresowań ucznia i integrowanie wiedzy przedmiotowej z różnych dyscyplin.
- Łączenie zdolności krytycznego i logicznego myślenia z umiejętnościami wyobrażeniowo-twórczymi.
- Rozwijanie wrażliwości społecznej, moralnej i estetycznej.

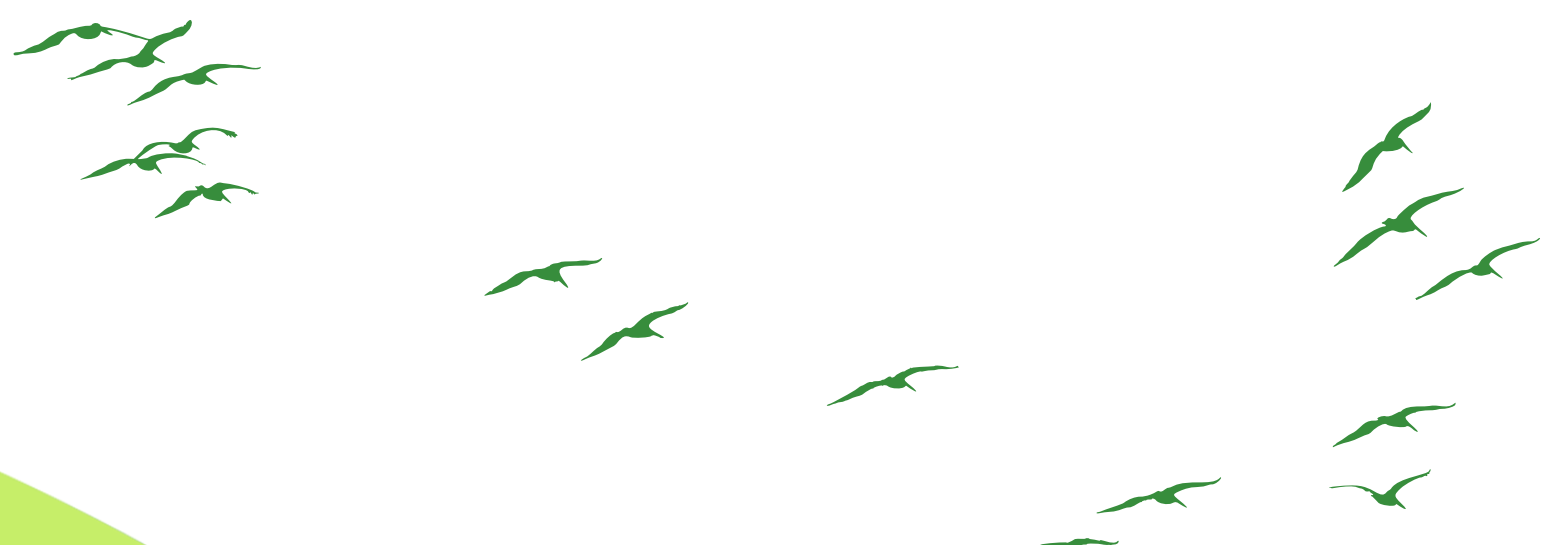
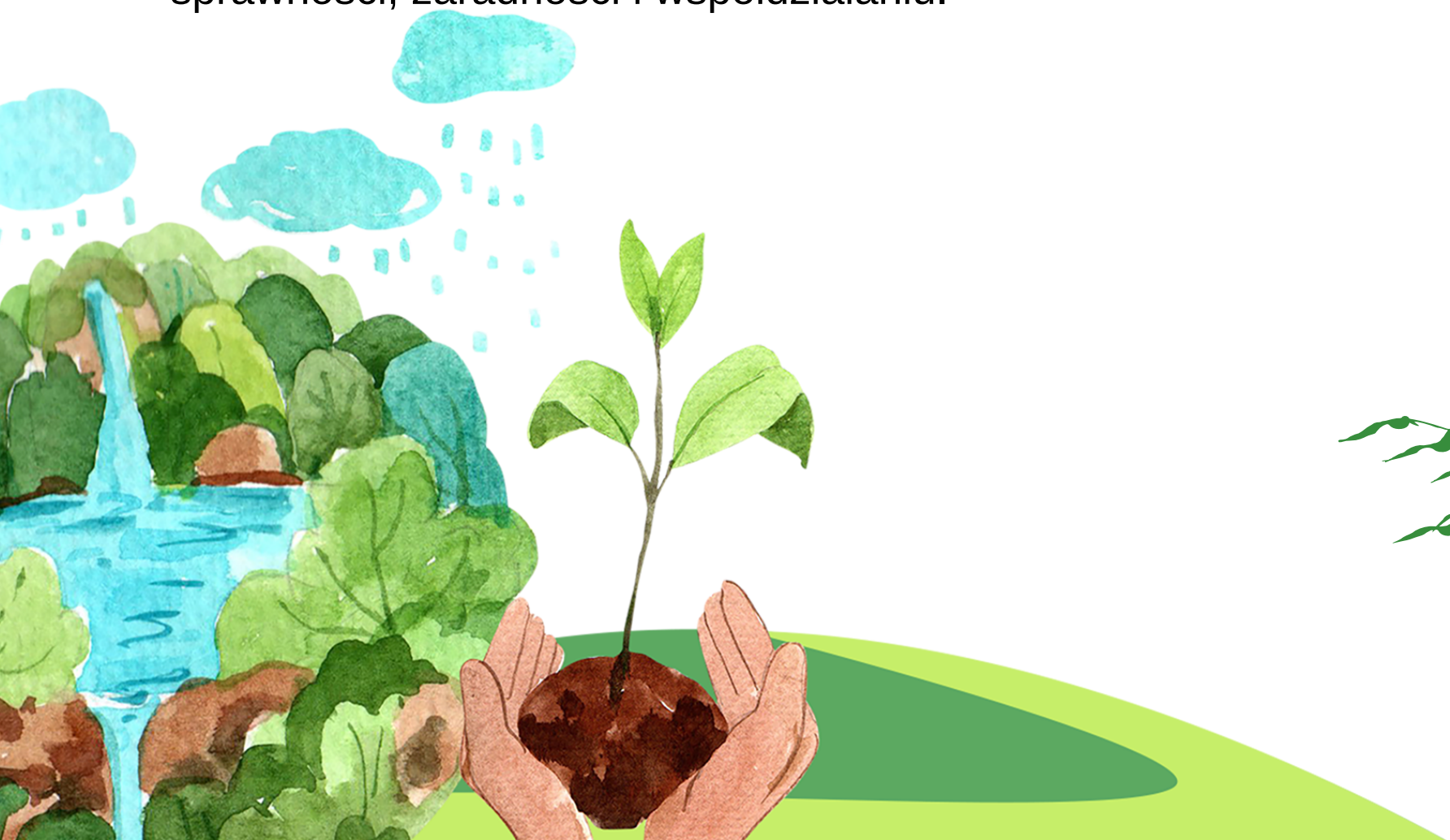


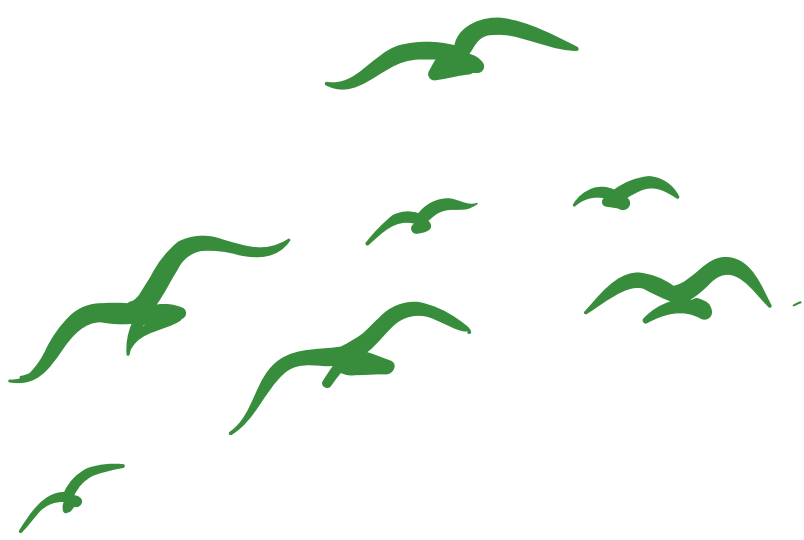


TREŚCI NAUCZANIA-WYMAGANIA SZCZEGÓŁOWE

Uczeń :

- Rozpoznaje w swoim otoczeniu popularne gatunki roślin i zwierząt, w tym zwierząt hodowlanych, a także gatunki objęte ochroną.
- Rozpoznaje i wyróżnia cechy ekosystemów, takich jak: łąka, jezioro, rzeka, morze, pole, staw, las gospodarczy. Określa składowe i funkcje ekosystemu na wybranym przykładzie, np. las, warstwy lasu, polany, torfowiska, martwe drzewo w lesie.
- Rozpoznaje wybrane zwierzęta i rośliny, których w naturalnych warunkach nie spotyka się w polskim środowisku przyrodniczym.
- Odszukuje w różnych dostępnych zasobach, w tym internetowych informacje dotyczące środowiska przyrodniczego, potrzebne do wykonania zadania, ćwiczenia.
- Prowadzi proste hodowle roślin, przedstawia zasady opieki nad zwierzętami, domowymi, hodowlanymi i innymi.
- Planuje, wykonuje proste obserwacje, doświadczenia i eksperymenty dotyczące obiektów i zjawisk przyrodniczych, tworzy notatki z obserwacji, wyjaśnia istotę obserwowanych zjawisk według procesu przyczynowo- skutkowego i czasowego.
- Chroni przyrodę, wskazuje wybrane miejsca ochrony przyrody oraz parki narodowe, pomniki przyrody w najbliższym otoczeniu- miejscowości, regionie.
- Segreguje odpady i ma świadomość przyczyn i skutków takiego postępowania.
- Ubiera się odpowiednio do stanu pogody, poszukuje informacji na temat pogody, wykorzystując np. Internet.
- Ma świadomość istnienia zagrożeń ze środowiska naturalnego, np. nagła zmiana pogody, huragan, ulewne deszcze, burza, susza oraz ich następstwa: powódź, pożar, piorun. Określa odpowiednie sposoby zachowania się człowieka w takich sytuacjach.
- Określa położenie i warunki naturalne swojej miejscowości oraz okolicy, opisuje charakterystyczne formy terenu, składniki przyrody, charakterystyczne miejsca, np. miejsca pamięci narodowej, najważniejsze zakłady pracy, w tym ważniejsze przedsiębiorstwa produkcyjne i usługowe, interesujące zabytki, pomniki, tereny rekreacyjne, parki krajobrazowe, parki narodowe.
- Organizuje pracę, wykorzystuje urządzenia techniczne i technologie, zwraca uwagę na zdrowie i zachowanie bezpieczeństwa, z uwzględnieniem selekcji informacji.
- Posługuje się komputerem lub innym urządzeniem cyfrowym oraz urządzeniami zewnętrznymi przy wykonywaniu zadania.
- Współpracuje z uczniami, wymienia się z nimi pomysłami i doświadczeniami, wykorzystując technologię.
- Przestrzega zasad dotyczących korzystania z efektów pracy innych osób i związanych z bezpieczeństwem w Internecie.
- Wyjaśnia znaczenie ruchu w procesie utrzymania zdrowia.
- Układa zespołowe zabawy ruchowe i w nich uczestniczy, ma świadomość, iż sukces w takiej zabawie odnosi się dzięki sprawności, zaradności i współdziałaniu.





SPOSÓB REALIZACJI

Nauczyciele realizują projekt we własnym tempie w terminie od 2 października 2023 do 31 maja 2024, sami decydują o podziale zadań i terminie ich realizacji.

Zadania może wykonywać jedna grupa/ klasa lub można je podzielić na kilka grup/ klas z danej placówki. Każda placówka realizująca projekt powinna mieć tylko 1 koordynatora.

Uczestnicy projektu mogą (ale nie jest to obowiązkowe) dzielić się relacjami z wykonywanych zadań/ wyzwań na grupie projektowej na Facebooku.

Relacje będzie można wstawiać na prywatnej grupie dedykowanej III edycji, do której link będzie zamieszczony w formularzu zgłoszeniowym.

Grupa służy do dzielenia się pomysłami, inspirowania siebie nawzajem, nawiązywania współpracy. Wstawianie zdjęć i filmów na grupę jest dobrowolne.

**Wpisy powinny zawierać:
nazwę placówki, nazwę modułu, numer zadania, opis realizacji oraz zdjęcia lub film.**

Projekt można realizować w swojej placówce również jako innowację pedagogiczną. W tym celu dla zainteresowanych nauczycieli będzie udostępniona odpowiednia dokumentacja (zgoda auterek na prowadzenie innowacji pedagogicznej oraz wzór zgłoszenia innowacji podczas posiedzenia Rady Pedagogicznej).

CERTYFIKATY I DYPLOMY

Każda grupa/ klasa, placówka, która spełni wymagania wynikające z regulaminu projektu, otrzyma certyfikat za udział w projekcie: dla koordynatora, nauczycieli oraz dyplomy dla każdego ucznia.

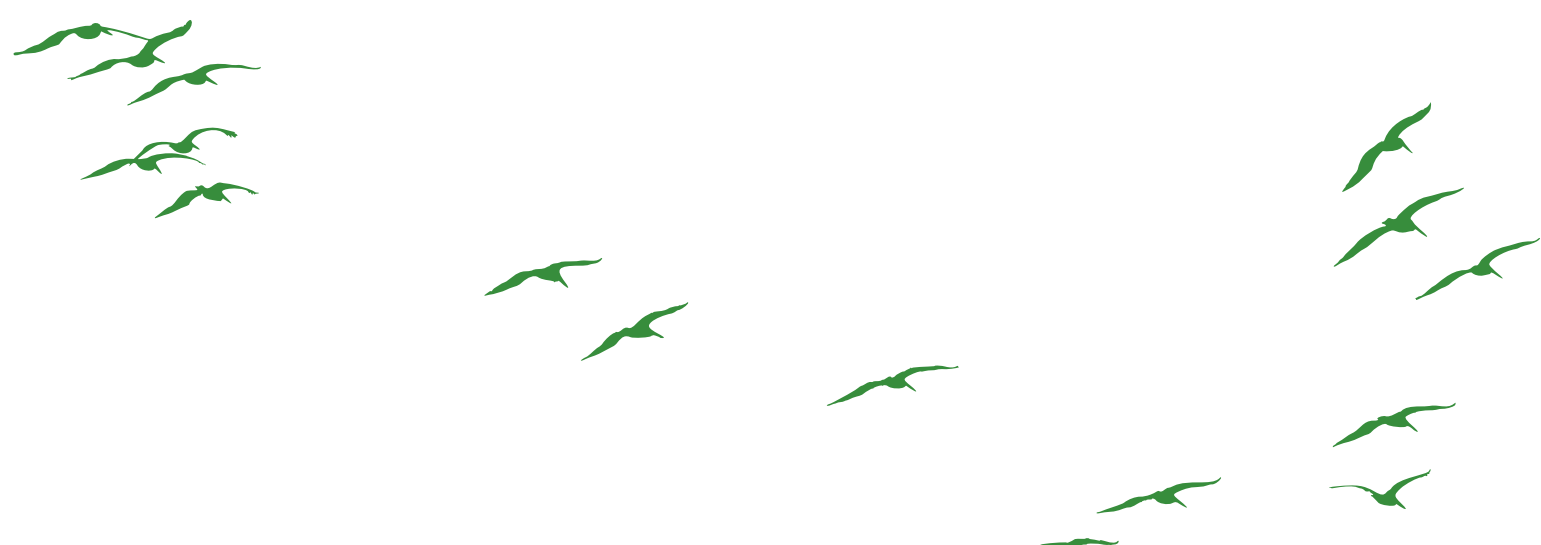
PODSUMOWANIE PROJEKTU - WARUNKI UZYSKANIA CERTYFIKATÓW

**Należy zrealizować co najmniej 15 zadań z dowolnych modułów
w terminie od 2 października 2023 do 31 maja 2024.**

Następnie przesłać do 31 maja wypełniony formularz ewaluacyjny, który będzie dostępny na grupie projektowej pod koniec kwietnia.

**Osoby, które nie spełnią wyżej wymienionych kryteriów nie mogą uzyskać certyfikatów.
Termin przyjmowania formularzy ewaluacyjnych jest nieprzekraczalny.**

Każda placówka biorąca udział w projekcie wypełnia tylko 1 formularz ewaluacyjny, który powinien być przesłany przez koordynatora projektu.





ZGODY NA UDZIAŁ W PROJEKCIE I OCHRONA DANYCH OSOBOWYCH

Publikowanie przez uczestników projektu zdjęć, filmów i relacji zawierających wizerunek dzieci jest jednoznaczne z posiadaniem pisemnej zgody rodziców (opiekunów prawnych) na wykorzystanie wizerunku. Wzór zgody dostępny jest na grupie projektowej. Organizatorzy nie ponoszą odpowiedzialności za jej brak. Za ochronę danych osobowych dzieci biorących udział w projekcie odpowiadają nauczyciele poszczególnych placówek. Organizatorzy nie przetwarzają danych osobowych dzieci.

UWAGA !

W przypadku przejścia placówki na zdalne nauczanie, nauczyciel samodzielnie modyfikuje zadania w taki sposób, aby możliwe było ich wykonanie w domu. Formuła zadania powinna być zbliżona do regulaminowej.

Patronat Honorowy projektu:

Patronat medialny projektu:

Życzymy wspaniałego roku szkolnego!
Magdalena Pychotka, Małgorzata Żebrowska

